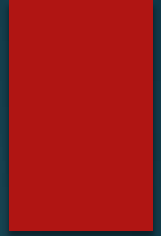


Egzamin ósmoklasisty



Terminy

▶ Język polski – 23 maja 2023 r. (wtorek)

godz. 9:00

120 minut + 60 minut

210 minut - cudzoziemcy

▶ Matematyka – 24 maja 2023 r. (środa) godz.
9:00

100 minut + 50 minut

▶ Język obcy – 25 maja 2023 r. (czwartek)

godz. 9:00 90 minut + 45 minut

Termin dodatkowy

- ▶ Dla osób, które z przyczyn losowych, zdrowotnych nie przystąpiły w terminie głównym lub dla osób, którym przerwano/unieważniono (również z przyczyn losowych i zdrowotnych)
- ▶ Język polski – 12 czerwca 2023 r. (poniedziałek) godz. 9:00
- ▶ Matematyka – 13 czerwca 2023 r. (wtorek) godz. 9:00
- ▶ Język angielski – 14 czerwca 2023 r. (środa) godz. 9:00

Przybory

- Długopis lub pióro z czarnym tuszem.
Niedozwolone jest korzystanie z długopisów zmazujących / ścieralnych)
- Na egzaminie z matematyki - dodatkowo – linijka (rysunki zdający wykonuje długopisem)
- Uczniowie mogą wnieść do sali egzaminacyjnej małą butelkę wody – do 1l (niegazowana).
- Podczas pracy z arkuszem egzaminacyjnym butelka powinna stać na podłodze przy nodze stolika

Dostosowania

- ▶ Dostosowanie oceniania zadań otwartych
- ▶ Wydłużenie czasu
- ▶ Zaznaczanie odpowiedzi w zeszycie zadań egzaminacyjnych bez przenoszenia odpowiedzi na kartę odpowiedzi
- ▶ Słowniki

Sale

Uczniowie będą pisać w salach:

- ▶ 102,104,203,204 – wydłużony czas
- ▶ 201,202 – wydłużony czas, słowniki
- ▶ 105, duża sala gimnastyczna – standardowy czas

- ▶ Przy każdej sali będzie wisiąca lista obecności oraz lista zbiorcza w holu

Przebieg egzaminu

- ▶ 8:10 zbiórka pod salą egzaminacyjną
- ▶ 8:15 **pięciu** przedstawicieli wszystkich uczniów uczestniczy w otwarciu materiałów egzaminacyjnych w sali lekcyjnej - 4
- ▶ 8:30 losowanie miejsc i wejście do sali
- ▶ Zdający powinni mieć przy sobie dokument stwierdzający tożsamość (np. legitymację szkolną)
- ▶ 9:00 rozdanie testów przez zespół nadzorujący

Na początek - przypomnienie

- ▶ a. o zasadach zachowania się podczas egzaminu ósmoklasisty
- ▶ b. o dodatkowych 5 minutach przeznaczonych na sprawdzenie poprawności przeniesienia odpowiedzi do zadań zamkniętych na kartę odpowiedzi po zakończeniu czasu przewidzianego na rozwiązanie zadań (dotyczy zdających, którzy mają obowiązek zaznaczenia odpowiedzi na karcie odpowiedzi)
- ▶ c. o zasadach oddawania arkuszy egzaminacyjnych po zakończeniu pracy.

Na początek

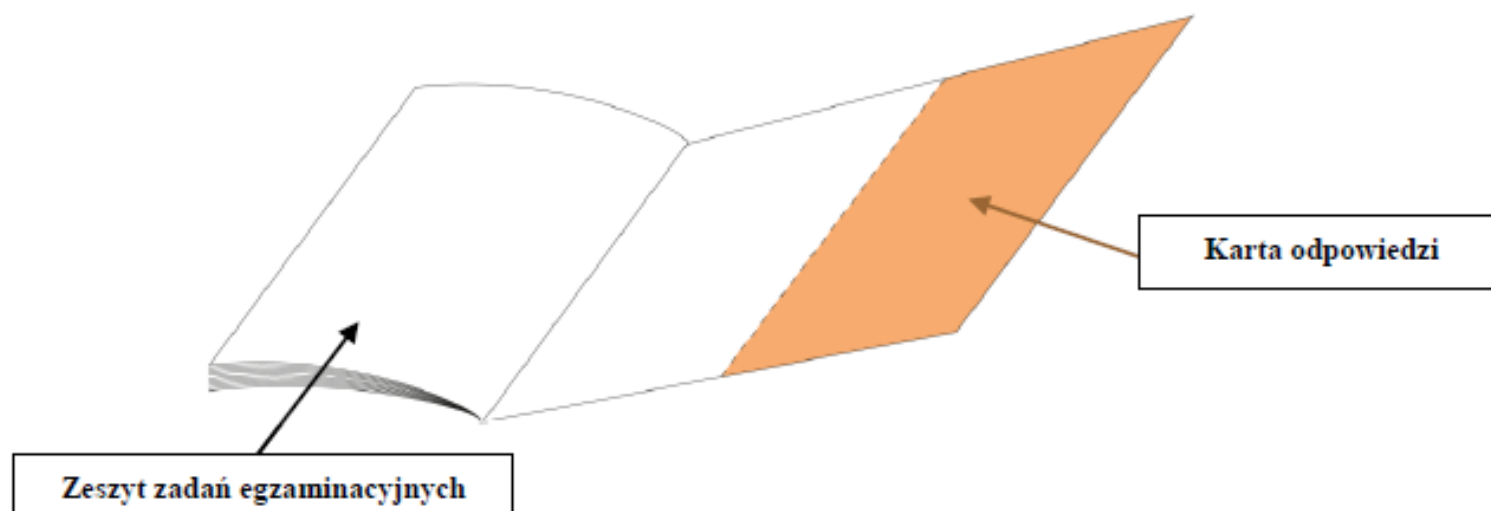


- ▶ 1. Zapoznanie się z instrukcją zamieszczoną na pierwszej stronie.
- ▶ 2. Sprawdzenie kompletności arkusza tj. czy arkusz egzaminacyjny zawiera (a) zeszyt zadań egzaminacyjnych oraz (b) kartę odpowiedzi

TABELA 1.

PRZEDMIOT EGZAMINACYJNY	ARKUSZ EGZAMINACYJNY ZAWIERA:	
	ZESZYT ZADAŃ EGZAMINACYJNYCH	KARTĘ ODPOWIEDZI
język polski	✓	✓
matematyka	✓	✓
język obcy nowożytny	✓	✓

RYSUNEK 1A. Arkusz egzaminacyjny do egzaminu ósmoklasisty z języka polskiego i języka obcego nowożytnego – schemat



Na początek

- ▶ 3. Sprawdzenie, czy zeszyt zadań egzaminacyjnych zawiera wszystkie kolejno ponumerowane strony
- ▶ 4. Sprawdzenie poprawności numeru PESEL oraz zgodności kodu arkusza z kodem na naklejkach przygotowanych przez OKE

Na początek

- ▶ 5. Uczeń zgłasza przewodniczącemu zespołu nadzorującego braki w arkuszu egzaminacyjnym (poprzez podniesienie ręki) i otrzymuje nowy arkusz.
- ▶ 6. Przed rozpoczęciem egzaminu ósmoklasisty z każdego przedmiotu, w wyznaczonych miejscach arkusza egzaminacyjnego (na stronie tytułowej zeszytu zadań egzaminacyjnych oraz na karcie odpowiedzi), uczeń zamieszcza kod ucznia i numer PESEL + naklejki

Filmy o egzaminie

- ▶ https://www.oke.poznan.pl/cms,5177,filmy_informacyjne_o_egzaminie_osmoklasisty.htm

WYPEŁNIA UCZEŃ

KOD UCZNI

--	--	--

PESEL

--	--	--	--	--	--	--	--	--	--	--	--	--	--	--

Miejsce na naklejkę.

Sprawdź, czy kod na naklejce to

O-100.

*Jeżeli tak – przyklej naklejkę.
Jeżeli nie – zgłoś to nauczycielowi.*



Egzamin ósmoklasisty

Język polski

TERMIN: 25 maja 2021 r.

GODZINA ROZPOCZĘCIA: 9:00

CZAS PRACY: 120 minut



OPOP-100-1812

WYPEŁNIA ZESPOŁ NADZORUJĄCY

- Uprawnienia ucznia do:
- dostosowania zasad oceniania
 - nieprzenoszenia odpowiedzi na kartę

WYPEŁNIA UCZEŃ

KOD UCZNI

--	--	--

PESEL

--	--	--	--	--	--	--	--	--	--	--	--

miejsce
na naklejkę



Kodowanie pracy i zaznaczanie odpowiedzi

- ▶ **Instrukcja dla ucznia**
- ▶ 1. Sprawdź, czy na kolejno ponumerowanych **23 stronach** jest wydrukowanych **19 zadań**.
- ▶ 2. Sprawdź, czy do arkusza jest dołączona karta odpowiedzi.
- ▶ 3. Ewentualny brak stron lub inne usterki zgłoś nauczycielowi.
- ▶ 4. Na tej stronie i na karcie odpowiedzi wpisz swój kod, numer PESEL i przyklej naklejkę z kodem.

Kodowanie pracy i zaznaczanie odpowiedzi

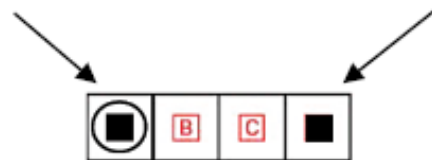
- ▶ 5. Czytaj uważnie wszystkie teksty i zadania. Wykonuj zadania zgodnie z poleceniami.
- ▶ 6. Rozwiązania zadań zapisuj długopisem lub piórem z czarnym tuszem/atramentem.
- ▶ 7. Nie używaj korektora.
- ▶ 8. Rozwiązania zadań: **2, 3, 6, 7.1, 8, 11, 13, 14** oraz **16**, zaznacz na karcie odpowiedzi zgodnie z informacjami zamieszczonymi na następnej stronie. W każdym zadaniu poprawna jest zawsze **tylko jedna** odpowiedź.

Kodowanie pracy i zaznaczanie odpowiedzi

- ▶ 9. Rozwiązania zadań: **1, 4, 5, 7.2, 9, 10, 12, 15, 17, 18** oraz **19**, zapisz czytelnie i starannie w wyznaczonych miejscach w arkuszu egzaminacyjnym. Odpowiadaj tylko własnymi słowami, chyba że w zadaniu polecono inaczej.
- ▶ 10. Ewentualne poprawki w odpowiedziach zapisz zgodnie z informacjami zamieszczonymi na następnej stronie.
- ▶ 11. Zapisy w brudnopisie nie będą sprawdzane i oceniane.
- ▶ 12. Lista lektur obowiązkowych znajduje się na stronie 3 tego arkusza egzaminacyjnego.

1. Jak na karcie odpowiedzi zaznaczyć poprawną odpowiedź oraz pomyłkę w zadaniach zamkniętych?

Staraj się nie popełniać błędów przy zaznaczaniu odpowiedzi, ale jeśli się pomylisz, błędne zaznaczenie otocz kółkiem i zaznacz inną odpowiedź, np.



Poprawna odpowiedź w zadaniu	Układ możliwych odpowiedzi na karcie odpowiedzi	Sposób zaznaczenia <u>poprawnej</u> odpowiedzi	Sposób zaznaczenia <u>pomyłki</u> i poprawnej odpowiedzi												
C	<table border="1"><tr><td>A</td><td>B</td><td>C</td><td>D</td></tr></table>	A	B	C	D	<table border="1"><tr><td>A</td><td>B</td><td>■</td><td>D</td></tr></table>	A	B	■	D	<table border="1"><tr><td>⊙■</td><td>B</td><td>■</td><td>D</td></tr></table>	⊙■	B	■	D
A	B	C	D												
A	B	■	D												
⊙■	B	■	D												
AD	<table border="1"><tr><td>AC</td><td>AD</td><td>BC</td><td>BD</td></tr></table>	AC	AD	BC	BD	<table border="1"><tr><td>AC</td><td>■</td><td>BC</td><td>BD</td></tr></table>	AC	■	BC	BD	<table border="1"><tr><td>AC</td><td>■</td><td>BC</td><td>⊙■</td></tr></table>	AC	■	BC	⊙■
AC	AD	BC	BD												
AC	■	BC	BD												
AC	■	BC	⊙■												
FP	<table border="1"><tr><td>PP</td><td>PF</td><td>FP</td><td>FF</td></tr></table>	PP	PF	FP	FF	<table border="1"><tr><td>PP</td><td>PF</td><td>■</td><td>FF</td></tr></table>	PP	PF	■	FF	<table border="1"><tr><td>PP</td><td>⊙■</td><td>■</td><td>FF</td></tr></table>	PP	⊙■	■	FF
PP	PF	FP	FF												
PP	PF	■	FF												
PP	⊙■	■	FF												

2. Jak zaznaczyć pomyłkę i zapisać poprawną odpowiedź w zadaniach otwartych?

Jeśli się pomylisz, zapisując odpowiedź w zadaniu otwartym, pomyłkę przekreśl i napisz poprawną odpowiedź

nad niepoprawnym fragmentem

stuszenie

Uważam, że bohater postąpił ~~dobrze~~.

lub obok niego

Uważam, że bohater postąpił ~~dobrze~~ stuszenie

Początek egzaminu

- ▶ Nauczyciele sprawdzają poprawność kodowania i przyklejenia naklejek
- ▶ Rozpoczęcie egzaminu po zakończeniu czynności organizacyjnych
- ▶ Komisja zapisuje na tablicy czas rozpoczęcia i zakończenia egzaminu.

Spóźnieni uczniowie

„Po rozdaniu zdającym arkuszy egzaminacyjnych uczniowie spóźnieni nie zostają wpuszczeni do sali egzaminacyjnej. W uzasadnionych przypadkach, jednak nie później niż po zakończeniu czynności organizacyjnych”

W trakcie egzaminu

- ▶ Członkowie zespołu nadzorującego mogą udzielać odpowiedzi na pytania zdających związane wyłącznie z kodowaniem arkusza oraz instrukcją dla zdającego.
- ▶ W przypadku konieczności wyjścia z sali zdający sygnalizuje taką potrzebę **przez podniesienie ręki**. Po uzyskaniu zezwolenia przewodniczącego zespołu nadzorującego na wyjście zdający pozostawia zamknięty arkusz egzaminacyjny na swoim stoliku.

Ważne!

- ▶ Zakaz wnoszenia do sali egzaminacyjnej urządzeń telekomunikacyjnych lub korzystania z takich urządzeń w tej sali.
- ▶ Konieczność samodzielnego rozwiązywanie zadań w czasie egzaminu
- ▶ Zakaz zakłócania prawidłowego przebiegu egzaminu
- ▶ Możliwe: przerwanie i unieważnienie temu uczniowi egzaminu ósmoklasisty z danego przedmiotu!

W trakcie egzaminu

- ▶ Jeśli uczeń ukończył pracę przed wyznaczonym czasem, zgłasza to zespołowi nadzorującemu przez podniesienie ręki, zamyka arkusz i odkłada go na brzeg stolika. Komisja sprawdzi poprawność kodowania, zaznaczenia odpowiedzi.
- ▶ Po otrzymaniu pozwolenia na opuszczenie sali uczeń wychodzi, nie zakłócając pracy pozostałym piszącym.

Zakończenie egzaminu

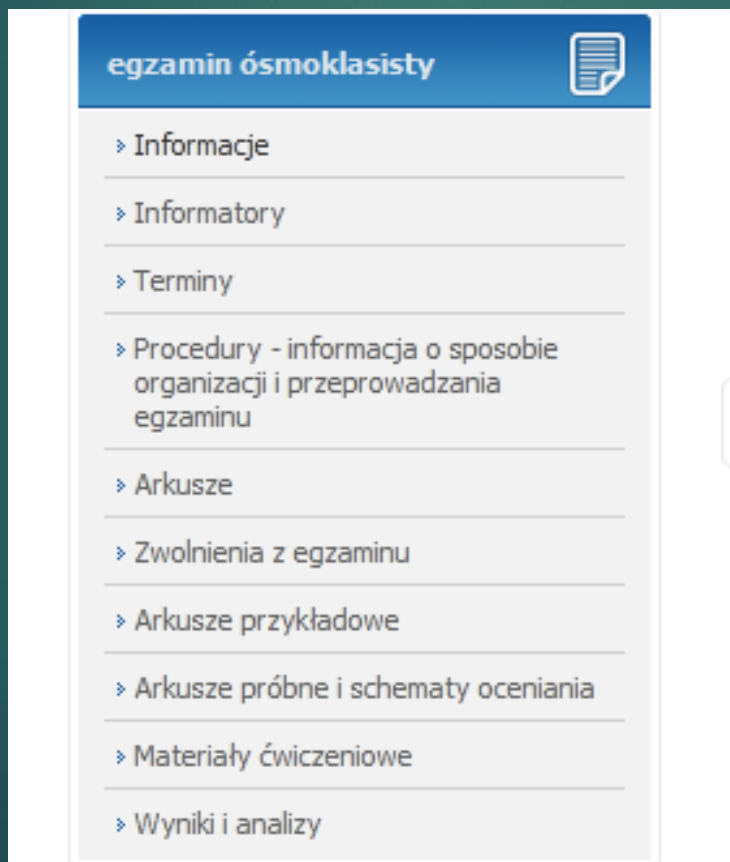
- ▶ Na 10 minut przed zakończeniem czasu przeznaczanego na pracę z arkuszem egzaminacyjnym przewodniczący zespołu nadzorującego przypomina zdającym o konieczności zaznaczenia odpowiedzi na karcie odpowiedzi
- ▶ Przewodniczący po upływie czasu przeznaczanego na pracę z arkuszem egzaminacyjnym:
 - ▶ a. informuje zdających o zakończeniu pracy
 - ▶ b. dodatkowy czas (5 minut) na sprawdzenie poprawności przeniesienia przez uczniów odpowiedzi na karcie odpowiedzi.
 - ▶ c. po upływie dodatkowego czasu zamknięcie arkuszy i odłożenie ich na brzeg stolika.

Zakończenie egzaminu

- ▶ Po zakończeniu egzaminu ósmoklasisty z danego przedmiotu osoby wchodzące w skład zespołu nadzorującego – w obecności zdających – zbierają od uczniów zeszyty zadań egzaminacyjnych oraz karty odpowiedzi i sprawdzają kompletność materiałów.
- ▶ Następnie przewodniczący zezwala zdającym, z wyjątkiem ucznia, który ma być obecny podczas pakowania materiałów egzaminacyjnych, na opuszczenie sali.

Dodatkowe materiały

- ▶ <https://www.oke.poznan.pl/cms,4837,informacje.htm>



The image shows a screenshot of a website menu for 'egzamin ósmoklasisty'. The menu is displayed in a light gray box with a blue header. The header contains the text 'egzamin ósmoklasisty' and a document icon. The menu items are listed below the header, separated by horizontal lines. The items are: 'Informacje', 'Informatory', 'Terminy', 'Procedury - informacja o sposobie organizacji i przeprowadzania egzaminu', 'Arkusze', 'Zwolnienia z egzaminu', 'Arkusze przykładowe', 'Arkusze próbne i schematy oceniania', 'Materiały ćwiczeniowe', and 'Wyniki i analizy'.

egzamin ósmoklasisty

- › Informacje
- › Informatory
- › Terminy
- › Procedury - informacja o sposobie organizacji i przeprowadzania egzaminu
- › Arkusze
- › Zwolnienia z egzaminu
- › Arkusze przykładowe
- › Arkusze próbne i schematy oceniania
- › Materiały ćwiczeniowe
- › Wyniki i analizy

Dodatkowe materiały

- ▶ informatory o egzaminie ósmoklasisty z poszczególnych przedmiotów
- ▶ <https://cke.gov.pl/egzamin-osmoklasisty/informatory/>

Dodatkowe materiały

- ▶ przykładowe arkusze egzaminacyjne z poszczególnych przedmiotów

<https://cke.gov.pl/egzamin-osmoklasisty/arkusze/>

Ważne terminy

- ▶ Do 19 maja 2023 r. - zaświadczenia
- ▶ Laureat i finalista olimpiady przedmiotowej wymienionej w wykazie olimpiad oraz laureat konkursu przedmiotowego o zasięgu wojewódzkim lub ponadwojewódzkim, organizowanego z zakresu jednego z przedmiotów objętych egzaminem ósmoklasisty, są zwolnieni z egzaminu ósmoklasisty z tego przedmiotu.

Wyniki egzaminu

- ▶ Poznanie wyników egzaminu - 3 lipca 2023 r.,
- ▶ Otrzymanie zaświadczenia o szczegółowych wynikach egzaminu - 6 lipca 2023 r.
- ▶

Sytuacje szczególne – w razie unieważnienia

- ▶ Uczeń lub jego rodzice mają prawo złożyć wniosek o wgląd do dokumentacji, na podstawie której dyrektor okręgowej komisji egzaminacyjnej zamierza unieważnić egzamin z danego przedmiotu lub przedmiotów (załącznik 12b). Wniosek składa się do dyrektora okręgowej komisji egzaminacyjnej w terminie 2 dni roboczych od dnia otrzymania pisemnej informacji, o której mowa w pkt 7.2.2.

Sytuacje szczególne

- ▶ Uczeń lub jego rodzice mogą, w terminie 2 dni roboczych od dnia przeprowadzenia egzaminu ósmoklasisty z danego przedmiotu, zgłosić zastrzeżenia wraz z uzasadnieniem do dyrektora okręgowej komisji egzaminacyjnej, jeżeli uznają, że w trakcie egzaminu zostały naruszone przepisy dotyczące jego przeprowadzania (załącznik 13a).
- ▶ Uczeń lub jego rodzice mają prawo wglądu do sprawdzonej i ocenionej pracy egzaminacyjnej tego ucznia, w miejscu i czasie wskazanym przez dyrektora okręgowej komisji egzaminacyjnej, w terminie 6 miesięcy od dnia wydania przez okręgową komisję egzaminacyjną zaświadczeń o szczegółowych wynikach egzaminu ósmoklasisty.



Dziękuję za uwagę!

KAROLINA KOPACZYŃSKA